



## Referat infomøde den 9. april 2026

### Klynge Botilbud

Dato: 9. april 2026 kl. 16:00-19:00

Deltagere: 25 pårørende. 6 fra VSO.

#### 1. Velkomst og information fra området. (Se powerpoint, vedhæftet referatet)

Patrick byder velkommen.

#### Ny pårørendeorganisering

Kommunalbestyrelsen godkendte den 27. november 2025, at samarbejdsorganisationen indenfor Voksen Socialområdet, fremadrettet består af informationsmøder, pårønderåd og brugerråd. Informationsmøder indenfor Voksen Socialområdet er et formelt forum, hvor brugere, pårørende, tilbudsledere og områdeledere kan drøfte temaer og spørgsmål af mere generel karakter vedrørende området.

Det formelle forum fungerer som et supplement til den løbende dialog og det samarbejde, der foregår mellem tilbuddene og de brugere samt pårørende, som er tilknyttet Voksen Socialområdet. Informationsmøderne er inddelt i klynger.

Klynge botilbud omhandler alle botilbud under Voksensocial området, herunder Rosenvænget, Kastaniebo, Ulriks Alle, Lærkely, Æblevej 1, Æblevej 2, Hasselvej 4, Nøddevej 1.

#### Kvalitet i dokumentation

Voksen Socialområdet i Tønder Kommune gennemfører i 2026 - 2027 forløbet "Kvalitet i dokumentation".

Forløbet "Kvalitet i dokumentation" handler om at højne kvaliteten i den daglige dokumentation, så det sikres, at der er entydig sammenhæng mellem de daglige notater, opfølgning på delmål over til statusrapporten.

personalet vil stifte bekendtskab med et nyt begreb "Borgerprofil", som opsamler relevant viden om borgerens funktionsniveau og bliver omdrejningspunktet for den daglige dokumentation, opfølgning på delmål, synliggørelse af borgerens støttebehov og endelige statusrapport.

Alle relevante medarbejderne i Voksen Socialområdet bliver inddraget for, at Tønder Kommune kan gennemføre forløbet.

#### Orientering om organisationsudvikling og rekruttering af ny direktør

Rekruttering af ny direktør. Ansættelse pr. den 1. august 2026. Direktørens portefølje vil blive Senior- og Socialområdet.

Grethe Hyrup Nielsen overtager Arbejdsmarked og Borgerservice og vil fra sensommeren ikke længere være direktør for Voksensocialområdet. I foråret 2026 startes der endvidere gradvis udvikling af den ledelsesmæssige organisering fra en forvaltningsstruktur til en centerchefmodel. Målet er, at den nye struktur er fuldt implementeret i sensommeren 2027.

Den videre proces indebærer blandt andet involvering af HMU og relevante FagMED og vil endvidere blive understøttet af HR.



### **Indkomne punkter**

A: Status på indretning af beskæftigelseslokalet på Nøddevej 1 for alle borger på Løgumgårde.

Tidligere på året er der udsendt en mail ift. at fællesrummet/sanserummet på Nøddevej 1 ønskes udtaget fra borgernes boligareal, således at institutionen råder over rummet.

Dette med henblik på at indrette et mere tidssvarende sanserum som alle borgere vil kunne bruge. Det vil betyde en reduktion i huslejen for borgerne.

Der skal tænkes adgang udefra, således at borgerne på Nøddevej 1 ikke vil opleve unødige forstyrrelser.

Status pt. er at der er undersøgelser i gang ift. indholdet i rummet, omkostninger etc.

Herefter skal en evt. bevilling godkendes inden arbejdet kan igangsættes.

Det forventes tidligst effektueret start 2027.

B: Indførelse af MasterCard til hævning af borgernes penge, herunder adgang til borgernes pengeskab.

Vi tilbyder på Voksen Socialområdet at understøtte mindre indkøb sammen med eller for borgerne, dette kunne være shampoo og lign. Også kaldet lomme penge.

Vi har 2 muligheder for at understøtte dette.

1. kontanter afleveres på botilbuddet af pårørende eller værge.

2. Indbetaling via Danske Bank District løsning, hvor Tønder kommune råder over et antal kontoer, som kan tilknyttes den enkelte borger.

Dette for at undgå nogle af de måder der bruges i dag, blandt andet at medarbejdere har personlige kort til en borgers konto, eller at alle har adgang til et kort udstedt til borgeren. Dette både ift. det juridiske aspekt, men også fordi vi oplever udfordringer med bankerne som ikke længere godtager fuldmagter.

C: Overgang til elektronisk regnskab med nedlæggelse af bilagsmappe / regnskab hos borgerne.

Pr. den 1. januar 2026 er området overgået til elektronisk arkivering af bilag. Det betyder at bilag vedr. borgernes kontantbeholdning scannes eller tages billeder af og arkiveres online.

Pårørende påpeger at det giver udfordringer ift. at følge med som pårørende, dette afledte en dialog omkring tillid til at de midler som tilbuddet understøtter borgeren i bruges på borgeren.

Området er underlagt streng revision, både intern og eksternt.

Ved behov ift. regnskab for værger kan bilag printes. Patrick er dog af den overbevisning at der ikke er revisionspligt på lomme penge.

D: Personale forflytninger og ny ansættelser med status på rekruttering/fastholde af personale.

Voksen Socialområdet i Tønder kommune er ligesom de øvrige velfærdsområder udfordret på at rekruttere uddannede medarbejdere. Vi gør en stor indsats for at være attraktive blandt andet ved kurser og efteruddannelse. Vi forsøger at arbejde med sammenhæng imellem privatliv og arbejdsliv. Fokus på et godt arbejdsmiljø. Vi har en del unge mennesker ansat i deres sabbatår, hvilket naturligt giver en udskiftning, men vi håber at de får lyst til en relevant uddannelse inden for området.

Vi har også en vis udskiftning iblandt medarbejdere som søger nye udfordringer. Det giver uro og fjerner kendskab til borgerne, hvilket er u hensigtsmæssig.

## **2. Valg af repræsentanter til pårørenderåd.**

*Der er planlagt møde i pårørenderådet den 15. april 2026 kl. 13-14.*

*Om pårørenderåd: Generelle drøftelser om områdets virke. Generelle drøftelser om politiske tiltag og strategier på socialudvalgets område, med fokus på bl.a. de overordnede økonomiske rammer.*



*Forventes 3-4 møder om året og man vælges for et år ad gangen. Der er plads til én repræsentanter fra klynge botilbud.*

Anne Marie Jensen, pårørende til borger på Hasselvej 4 stillede op og blev valgt.

**3. Tema oplæg om neuropædagogik v. Christiane Louise Olesen fra UC Syd. (Se powerpoint)**

*Viden om og indblik i, hvordan hjernens arbejde, sansninger og reaktioner viser sig i adfærd hos mennesker med forskellige former for handicap og kan forstås, som et udtryk for strategier, forsøg på mestring eller ønsker om kontakt.*

*Formålet er at få øje på det, der kan være svært at forstå udefra, men som giver mening indefra. Denne forståelse kan styrke relationen, gøre kommunikationen mere nænsom og åbne for flere muligheder for at give omsorg – også når situationerne er svære.*

**4. Afrunding**

Infomøder i 2026

Den 7. september 2026

Den 23. november 2026



# Dagsorden

## 1. Velkomst og information fra området.

- Ny pårørendeorganisering
- Kvalitet i dokumentation
- Orientering om organisationsudvikling og rekruttering af ny direktør
- Indkomne punkter

## 2. Valg af repræsentanter til pårønderåd.

*Der er planlagt møde i pårønderådet d. 15.4.2026 kl. 13-14. Om pårønderåd: Generelle drøftelser om områdets virke. Generelle drøftelser om politiske tiltag og strategier på socialudvalgets område, med fokus på bl.a. de overordnede økonomiske rammer. Forventes 3-4 møder om året og man vælges for et år ad gangen. Der er plads til to repræsentanter fra klynge botilbud.*

## 3. Tema oplæg om neuropædagogik v. Christiane Louise Olesen fra UC Syd.

*Viden om og indblik i, hvordan hjernens arbejde, sansninger og reaktioner viser sig i adfærd hos mennesker med forskellige former for handicap og kan forstås, som et udtryk for strategier, forsøg på mestring eller ønsker om kontakt. Formålet er at få øje på det, der kan være svært at forstå udefra, men som giver mening indefra. Denne forståelse kan styrke relationen, gøre kommunikationen mere nænsom og åbne for flere muligheder for at give omsorg – også når situationerne er svære.*

## 4. Afrunding





## Samarbejdsorganisationen i Voksen Socialområdet

- Kommunalbestyrelsen godkendte den 27. november 2025, at samarbejdsorganisationen indenfor Voksen Socialområdet, fremadrettet består af informationsmøder, pårørenderåd og brugerråd.
- Informationsmøder indenfor Voksen Socialområdet er et formelt forum, hvor brugere, pårørende, tilbudsledere og områdeledere kan drøfte temaer og spørgsmål af mere generel karakter vedrørende området.
- Det formelle forum fungerer som et supplement til den løbende dialog og det samarbejde, der foregår mellem tilbuddene og de brugere samt pårørende, som er tilknyttet Voksen Socialområdet. Informationsmøderne er inddelt i klynger.
- Klynge botilbud omhandler alle botilbud under Voksensocial området, herunder Rosenvænget, Kastaniebo, Ulriks Alle, Lærkely, Æblevej 1, Æblevej 2, Hasselvej 4, Nøddevej 1.



## Samarbejdsorganisationen i Voksen Socialområdet

Før	Nu	Formål
Samråd	Informationsmøder	Informationsmøder indenfor Voksen Socialområdet er et formelt forum, hvor brugere, pårørende, tilbudsledere og områdeledere kan drøfte temaer og spørgsmål af mere generel karakter vedrørende området
Kontaktråd		
Pårørenderåd	Pårørenderåd	Generelle drøftelser om områdets virke. Generelle drøftelser om politiske tiltag og strategier på Socialudvalgets område, med fokus på bl.a. de overordnede økonomiske rammer.
Handicapråd	Handicapråd	Handicaprådet rådgiver Kommunalbestyrelsen i handicappolitiske spørgsmål. Rådet kan behandle alle lokalpolitiske spørgsmål, som vedrører mennesker med handicap. Handicaprådet kan tage spørgsmål af mere generel karakter op til drøftelse og komme med forslag og initiativer. Handicaprådet formidler synspunkter mellem borgerne og Kommunalbestyrelsen om lokalpolitiske forhold, der vedrører borgere med handicap. Kommunalbestyrelsen hører Handicaprådet om alle initiativer, som har betydning for mennesker med handicap.



## Kvalitet i Dokumentation

Voksen Socialområdet i Tønder Kommune gennemfører i 2026 - 2027 forløbet "Kvalitet i dokumentation".

- Forløbet "Kvalitet i dokumentation" handler om at højne kvaliteten i den daglige dokumentation, så det sikres, at der er entydig sammenhæng mellem de daglige notater, opfølgning på delmål over til statusrapporten.
- personalet vil stifte bekendtskab med et nyt begreb "Borgerprofil", som opsamler relevant viden om borgerens funktionsniveau og bliver omdrejningspunktet for den daglige dokumentation, opfølgning på delmål, synliggørelse af borgerens støttebehov og endelige statusrapport.
- Alle relevante medarbejderne i Voksen Socialområdet bliver inddraget for, at Tønder Kommune kan gennemføre forløbet.

Dag 1	Introdag til forløbet VUM
Dag 2	Borgerprofiler VUM 2.0
Dag 3	Borgerprofiler VUM 2.0
Dag 4	Introdag til Mål og daglig dokumentation
Dag 5	Udarbejdelse af delmål
Dag 6	Statusrapport
Dag 7	Opfølgning

## Orientering om organisationsudvikling og rekruttering af ny direktør



Rekruttering af ny direktør. Ansættelse pr. 1.8.2026

- Direktørens portefølje vil blive Senior- og Socialområdet.
- Grethe Hyrup Nielsen overtager Arbejdsmarked og Borgerservice og vil fra sensommeren ikke længere være direktør for Voksensocialområdet.

I foråret 2026 startes der endvidere gradvis udvikling af den ledelsesmæssige organisering fra en forvaltningsstruktur til en centerchefmodel. Målet er, at den nye struktur er fuldt implementeret i sensommeren 2027.

Den videre proces indebærer blandt andet involvering af HMU og relevante FagMED og vil endvidere blive understøttet af HR.



## Indkomne punkter:

A: Status på indretning af beskæftigelseslokalet på Nøddevej 1 for alle borger på Løgumgaarde.

B: Indførelse af MasterCard til hævning af borgernes penge, herunder adgang til borgernes pengeskab.

C: Overgang til elektronisk regnskab med nedlæggelse af bilagsmappe / regnskab hos borgerne.

D: Personale forflytninger og ny ansættelser med status på rekruttering/fastholde af personale.

# ***Valg til Pårørenderåd***

## **Pårørenderådsmøde**

**den 15. April 2026 kl 13.00**

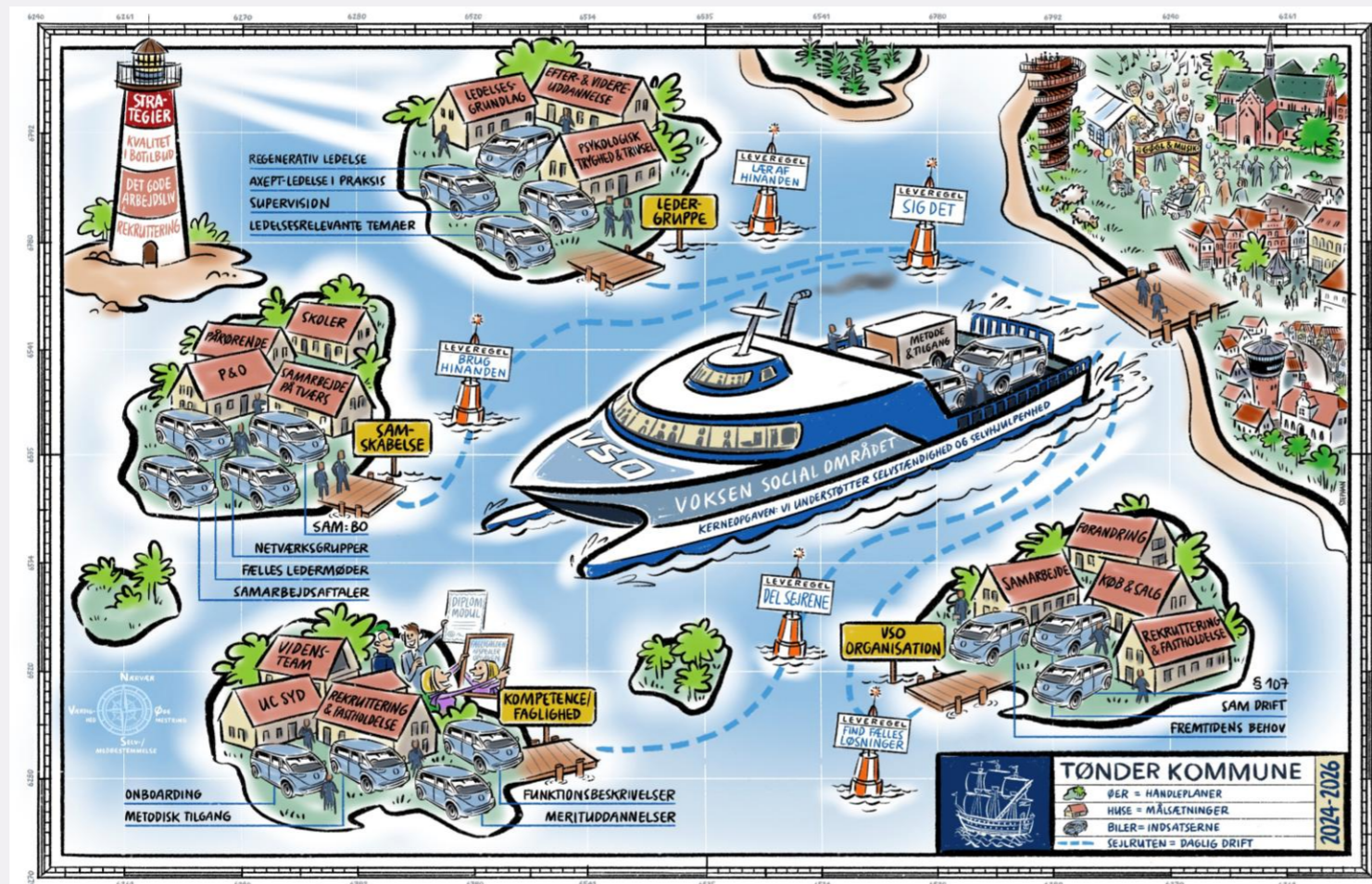
**Tønder Rådhus. Lokale 121**





Øvrige infomøder i 2026 afholdes:

d. 8. september og 24. november. Se mere på <https://vso.toender.dk/>





# Pårørende aften

**Formålet er, at få øje på det, der kan være svært at forstå udefra, men som giver mening indefra. Denne forståelse kan styrke relationen, gøre kommunikationen så nænsom som muligt og åbne for flere muligheder for at give omsorg på - også når situationerne er svære.**

**Viden om og indblik i, hvordan hjernens arbejde, sansninger og reaktioner viser sig i adfærd hos mennesker med forskellige former for handicap og kan forstås, som et udtryk for strategier, forsøg på mestring, ønsker om kontakt eller opfyldelse af basale behov.**

---

## Dagsorden:

**16.30 - 17.15:** Oplæg om fortolkninger adfærd samt den vigtige rolle som den betydningsfulde anden

**17.15 - 17.30:** Pause

**17.30 - 18.30:** Hjernens reaktioner på stress, utryghed og nedsat evne til selvregulering - (Særligt ift. mennesker med autisme, ADHD og udviklingshæmning).

**18.30 - 18.45:** Dialog ved borderne

**18.45 - 19.00:** Opsamling på dialog og evt. andet






På vej i flyet stødte jeg på nedenstående sætning, som jeg vil indlede dagen med:

***Vi kan i kommunikation kun håbe på, at misforstå modparten mindst muligt***

***Forståelse før krav!***





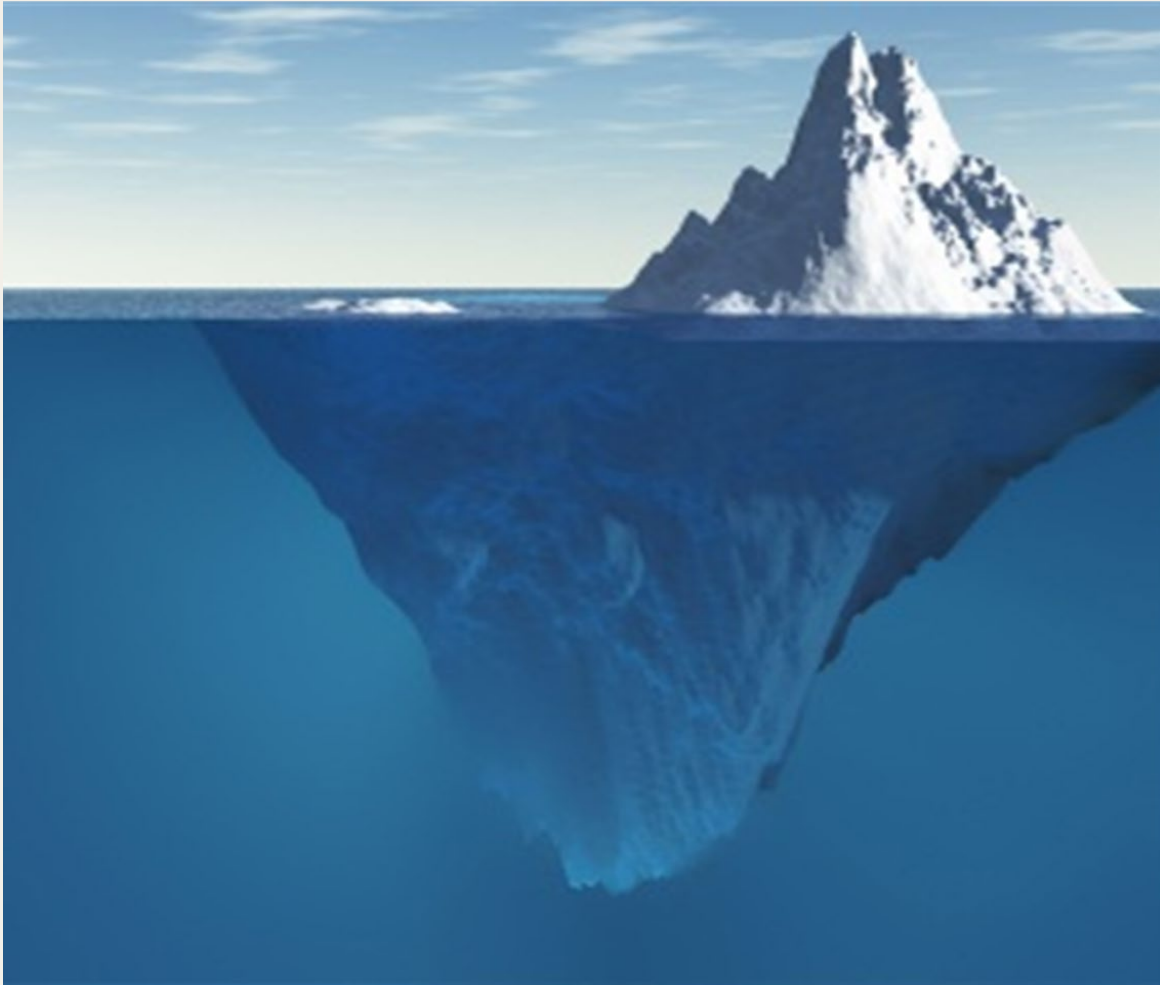
Alle mennesker gør det  
bedste de kan med de  
forudsætninger de har i  
situationen!

CHRISTINA OLESEN

**NLP forståelse** handler om, hvordan vores hjerne, sprog og vaner former den måde, vi forstår og reagerer på verden. Det bygger på idéen om, at mennesker gør det bedste, de kan ud fra deres ressourcer og oplevelsesverden.



## Al Adfærd har en årsag eller et formål – og er kommunikation til omverdenen



**Konkret adfærd/handling**

**Neurologiske funktioner og færdigheder  
Herunder reaktioner på indre og ydre  
sanseindtryk, hjernes energi- og  
alarmniveau, følelsesmæssig regulering  
sociale og kognitive  
færdigheder SAMT  
eksistentielle behov (tryghed, tillid,  
sikkerhed, en del af flokken, set, hørt og  
forstået)**

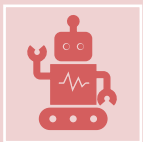
# Adfærd



Al adfærd er meningsfuld og kommunikation for den har adfærden!



Adfærd som fx affektudbrud, uro og let afledelighed, passivitet, negativitet, selvskade, udadreaktion, → Er det PROBLEMAADFÆRD og for hvem???



.... ELLER et forsøg på selvregulering/stimulering, selvskærmning, meningsdannelse, fysisk og social kontakt, vildrede, forladthedfølelse, utryghed, vaner....???





***Vi mennesker  
er kun noget  
gennem den  
værdi vi  
tillægges af  
andre***



# Den vigtige betydningsfulde anden



**Alle bør have en Alfred i sit liv!**



# *Den betydningsfulde anden:*

## **Vær nysgerrig på intensionen med adfærden fremfor selve adfærden**

Adfærd er ofte et signal om følelser, utryghed eller behov. Tænk: 'Hvad prøver Han/hun at fortælle uden ord?'



## **Vis et ægte ønske om at forstå**

Mød den anden med nysgerrighed, venlighed og medfølelse. En rolig stemme, et mildt mødeøjeblik og små spørgsmål viser: 'Jeg vil gerne forstå dig.'

## **Forsøg at sætte egne behov til side i situationen**

Når den anden har det svært, er det vigtigt midlertidigt at parkere egne reaktioner for at kunne støtte bedst muligt.

## **Bevar roen, skab tryghed og synkronisering**

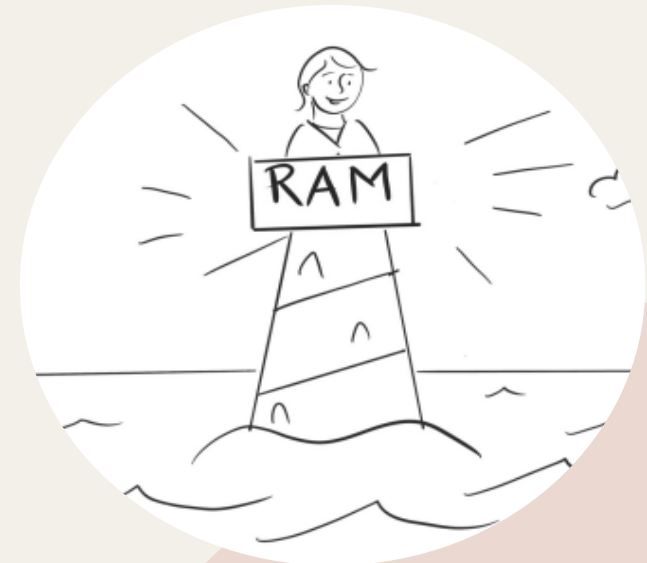
Rolige bevægelser, langsom stemme og stabilt nærvær smitter og hjælper den anden til at falde til ro.

## **Brug RAM - en enkel huskeregel**

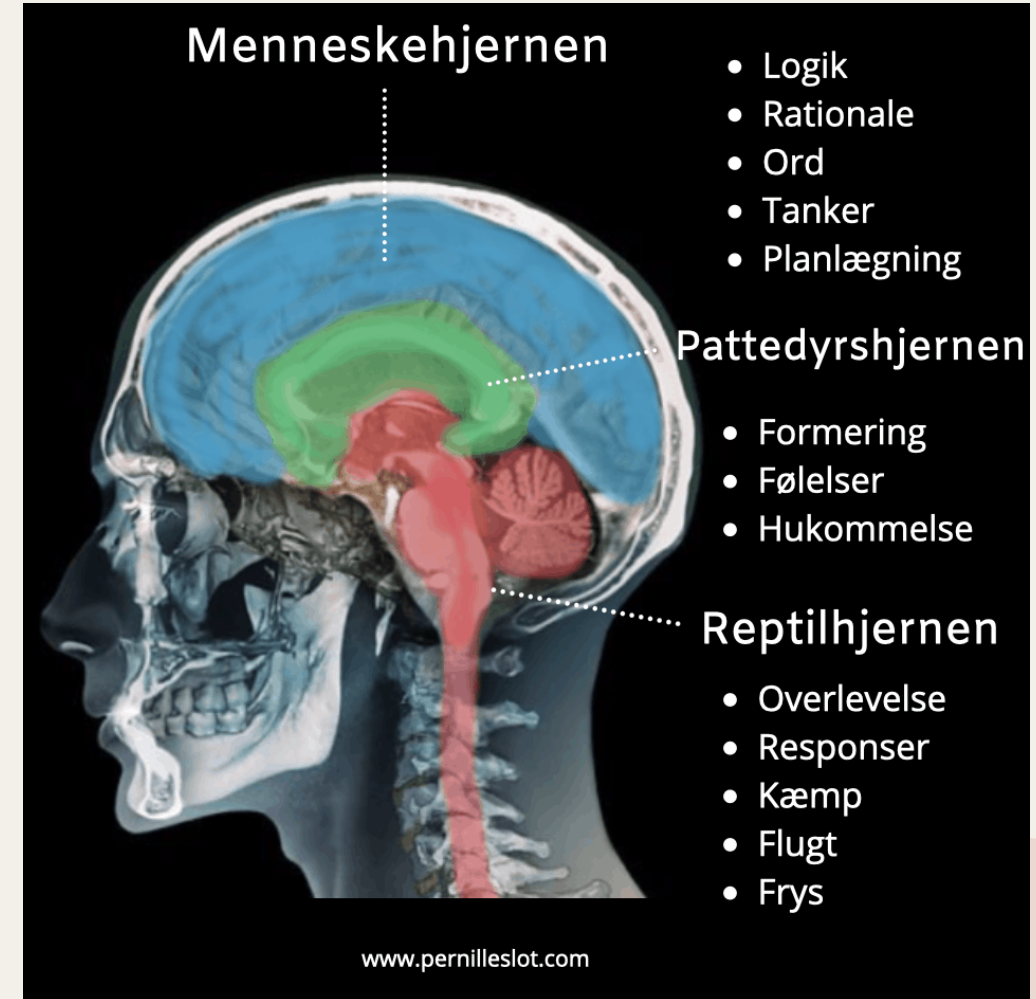
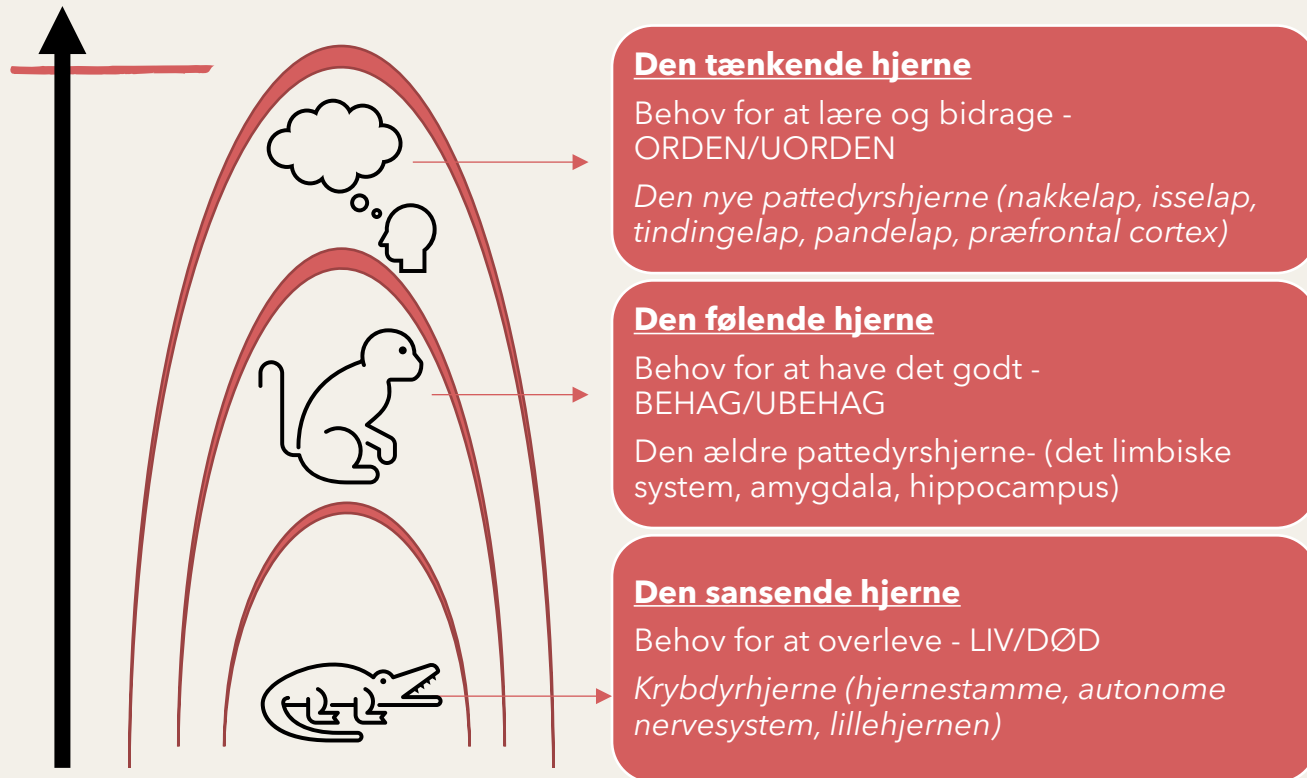
R: Stop op, træk vejret, se dig omkring og på borgeren og vurder hvad der sker?

A: Mød den anden, hvor de er, med ro og afstemning ( hvordan er arousal) .

M: Overvej, hvad adfærden kan være et udtryk for, og hvad personen har brug for.



# Den treenige hjerne



# Den sansende hjerne:

*Påvirkninger og forstyrrelser der kan vise sig ved udviklingshæmning, ADHD og Autisme*

Nedsat kropsbevidsthed og vanskeligheder med at mærke egne grænser herunder manglende indre tolkning/fejltolkning af sanserne

Fejlaflæsning af andres fysiske signaler og afstandsgrenser.

Vanskeligheder med at regulere energiniveau/arousal, som betyder at det enten er for højt, lavt eller meget svingende

Sensorisk søgeadfærd som fører til, at borgeren kan komme for tæt på andre eller have voldsom, som led i selvregulering.

# Den følende hjerne:

Påvirkninger og forstyrrelser der kan vise sig ved udviklingshæmning, ADHD og autisme

Nedsat følelsesmæssig og social udvikling, der skaber afhængighed af voksne samt nærhedssøgende adfærd.

Lav stresstolerance som fører til, at borgeren søger trøst og tæt kontakt som reguleringsstrategi.

Misforståelse af intentioner fra andre – tror andre er vrede, afvisende, kærlige, flirtende eller fjendtlige

Vanskeligheder med at håndtere afvisning, som giver stærke følelser, vrede og tristhed

# Den tænkende hjerne:

Påvirkninger og forstyrrelser der kan vise sig ved udviklingshæmning, ADHD og autisme

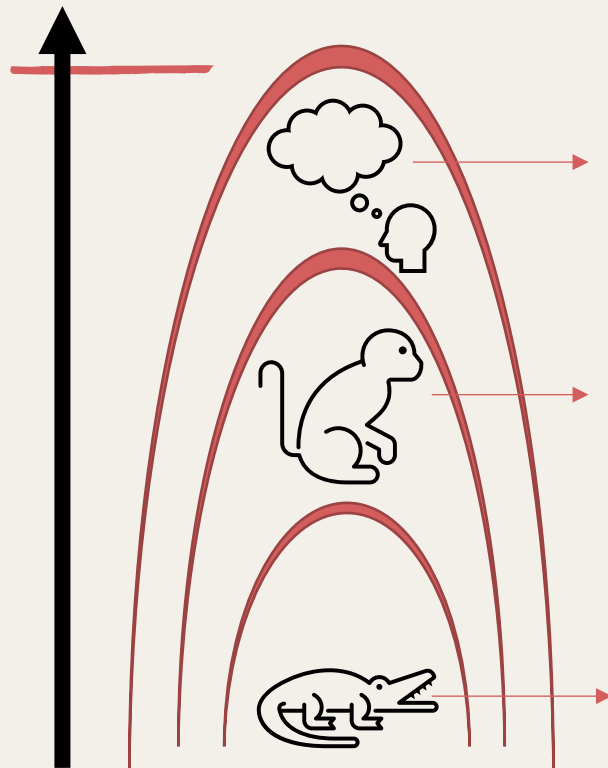
Manglende mentalisering som gør det svært at forstå egne og andres grænser, behov samt intentioner.

Har begrænset stop-evne der fører til spontane og repetitive handlinger uden vurdering af omgivelserne

Begrænset konsekvensforståelse, hvilket gør sociale grænser svære at forstå og anvende. Kommer for tæt på

Kan ikke eller har store vanskeligheder med impulshæmning og impulskontrol

# *Gå ind ad en åben dør til hjernen i stedet for en låst!*



## **Den tænkende hjerne**

Behov for at lære og bidrage -  
ORDEN/UORDEN

*Den nye pattedyrhjerne (nakkelap, isselap,  
tindingelap, pandelap, præfrontal cortex)*

## **Den følende hjerne**

Behov for at have det godt - BEHAG/UBEHAG

*Den ældre pattedyrhjerne- (det limbiske  
system, amygdala, hippocampus)*

## **Den sansende hjerne**

Behov for at overleve - LIV/DØD

*Krybdyrhjerne (hjernestamme, autonome  
nervesystem, lillehjernen)*

## **En kognitiv tilgang**

Forklaringer, perspektiveringer verbalt

Interpersonelle kompetencer

Mentalisering

## **En emotionel tilgang**

Følelsesmæssig kontakt, Følelsesmæssige markeret spejling, genafstemningsprocesser.

At rumme frustrationer, Forstå det den anden forstår

Anerkendelse, Nysgerrighed

## **En sansebaseret tilgang**

Regulerende rutiner, Fysisk synkronisering, spejling og rytmisk afstemning, kropslig orientering, regulering af behag og ubehag. mødeøjeblikke.

Fokus på velkendte stimuli samt særligt lugtesansen samt proprioceptiv-, vestibulært-, taktilsansning

Søhestemad"

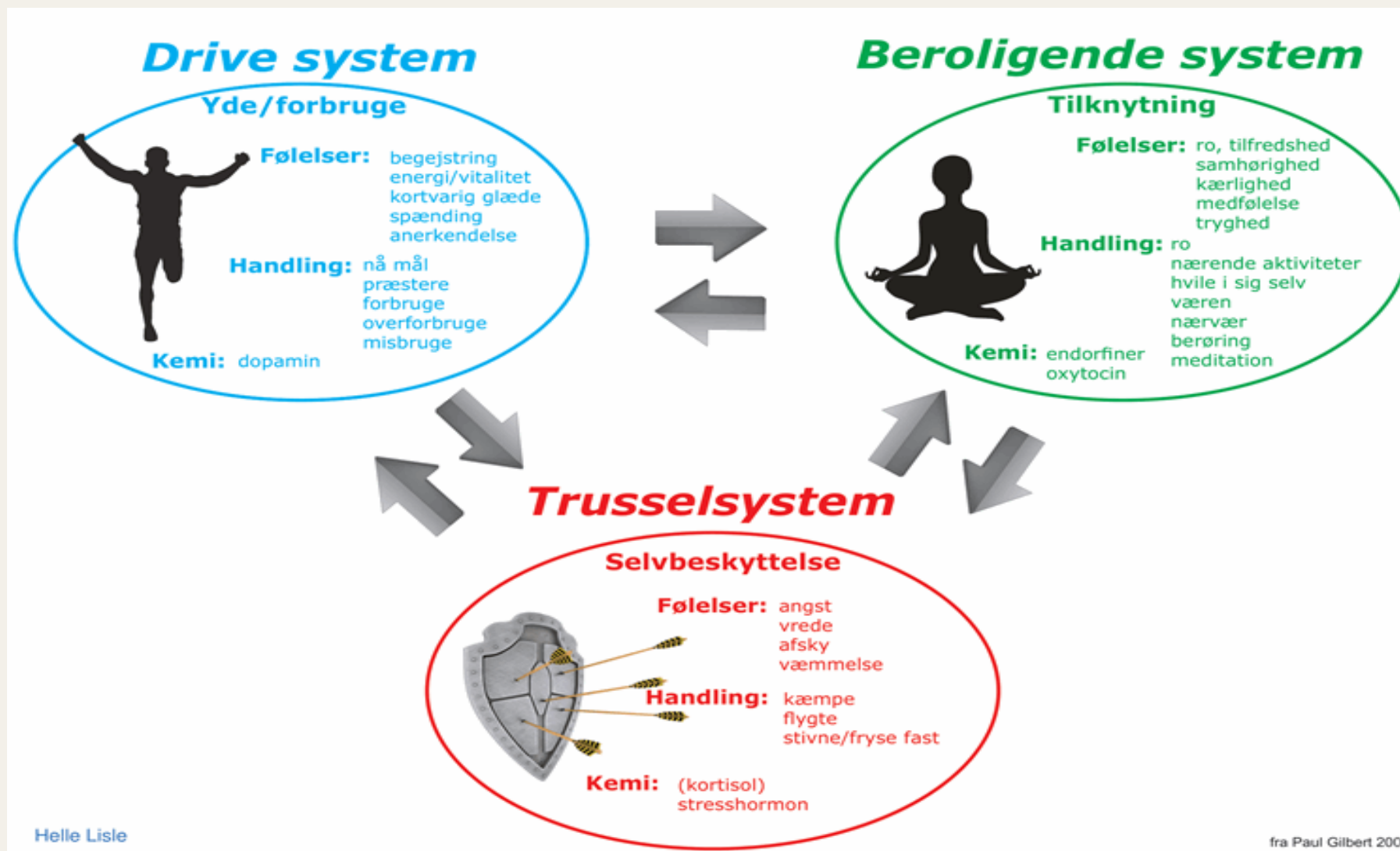
**Når alarmsystemet går i gang bruges alt blod i den følende og sansende hjernen – og der lukkes ned for den tænkende hjerne**

Compassion som  
intension fremmer  
samarbejde og  
bevidsthed særligt i  
udfordrende situationer

---



# De tre følelsesregulerende systemer



Hjernen har tre systemer som styrer og regulerer vores følelser.

Balance mellem systemerne

**Formål: Sørge for overlevelse**

**Den gamle hjerne; hypothalamus og amygdala.**

**Aktiverer negative følelser**

**FLUGT, FRYS, KÆMP**

**Det stærkeste system - det negative vinder**

**"Better safe than sorry"**

**Kortisol øges - yde mere kortvarig - skadeligt på langt sigt**

**Understøttende faktorer, fx:**

- Uforudsigelighed, ændringer
- Fejlfortolkninger af indre og ydre sanseindtryk
- Vi føler os presset
- Fremmede mennesker
- Larm

# Trusselsystem

## Selvbeskyttelse



**Følelser:** angst  
vrede  
afsky  
væmmelse

**Handling:** kæmpe  
flygte  
stivne/fryse fast

**Kemi:** (kortisol)  
stresshormon

**Formål: At skaffe mig noget**

**Behov for at opnå, udrette, resultater og belønning**

**Positive følelser**

**Udvikling - innovation**

**Indre og ydre drive**

**Dopamin - YES. På lang sigt: Afhængighed/overforbrug**

**Understøttende faktorer, fx:**

- Sammenligning
- Krav og løsninger
- Udvikling
- Samfundet/kulturen

# Drive system

**Yde/forbruge**



**Følelser:** begejstring  
energi/vitalitet  
kortvarig glæde  
spænding  
anerkendelse

**Handling:** nå mål  
præstere  
forbruge  
overforbruge  
misbruge

**Kemi:** dopamin

**Formål: Modvægt til de andre to systemer og overlevelse for dig selv og andre**

**Tilknytning, kærlig omsorg, medfølelse.**

**Positive følelser**

**Pauseknappen: lader op - grundtilstandsnetværket**

**Øget bevidsthed og færre fejl - bæredygtige løsninger**

**Kobler vores nye hjerne til**

**Endorfiner og oxytocin - vanedannende i rolig form**

**Understøttende faktorer:**

- Passer på hinanden
- Oplever fællesskab
- Føler os trygge

## **Beroligende system**

**Tilknytning**

**Følelser:** ro, tilfredshed  
samhørighed  
kærlighed  
medfølelse  
tryghed

**Handling:** ro  
nærende aktiviteter  
hvile i sig selv  
væren  
nærvær  
berøring  
meditation

**Kemi:** endorfiner  
oxytocin



# *6 udsagn*

---

**Når din pårørende sætter sig tæt på dig, søger øjenkontakt eller læner sig ind mod dig.**

**Når din pårørende vender sig væk, trækker sig og ikke ønsker kontakt**

**Når din pårørende tager initiativ til noget nyt**

**Når din pårørende lukker øjnene, holder sig for ørerne eller spænder kroppen.**





tinga dickow

count to ten